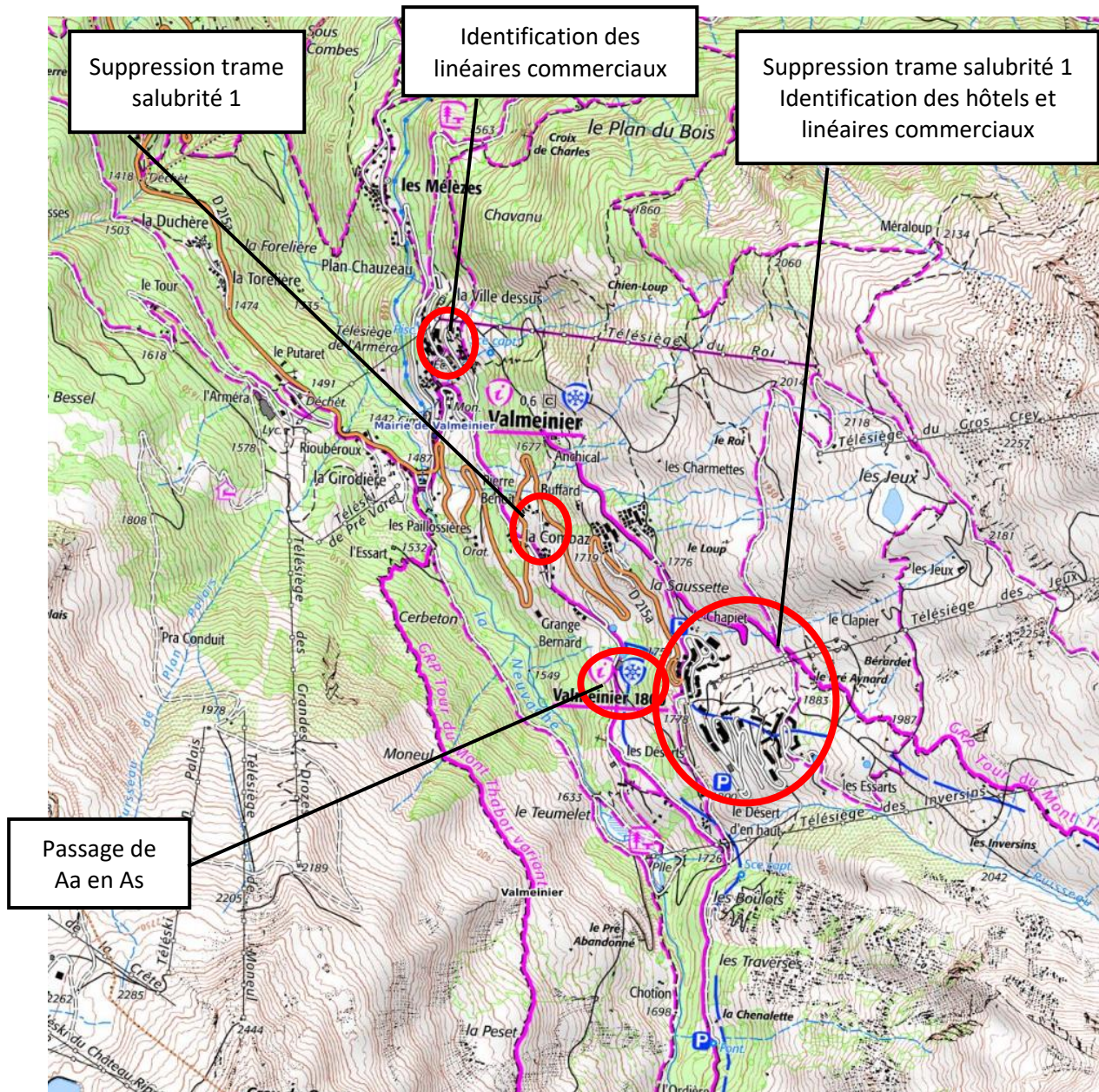


**Examen au cas par cas réalisé par la personne publique responsable en application des articles R. 104-33 à R. 104-37 du code de l'urbanisme pour un plan local d'urbanisme**

## **RUBRIQUE 2.5**

### Localisation des principaux secteurs concernés par la procédure.

Tous les secteurs concernés par l'étude des risques naturels (PIZ) reçoivent au plan de zonage une trame particulière. Vu leur nombre et localisation, ils ne figurent pas sur la carte ci-dessous.



Source : <https://www.geoportail.gouv.fr/carte>

Les extraits du zonage avant et après procédure figurent dans la notice de la modification.

## **RUBRIQUE 6 – AUTO-EVALUATION**

### **Susceptibilité d'affecter significativement un site Natura 2000**

Valmeinier compte un seul site Natura 2000 : « Landes, prairies et habitats rocheux du massif du Mont Thabor », identifiée au titre de la directive Habitats. Ce périmètre concerne l'extrémité sud du territoire et n'est pas impacté, ni directement, ni indirectement, par les évolutions du PLU.

Vu leur nature, les évolutions du PLU sont sans incidences sur le site Natura 2000 et les espèces ayant valu sa désignation.

### **Incidences sur les milieux naturels et la biodiversité**

La levée de la trame de salubrité n°1, l'identification des hôtels et linéaires commerciaux sur la station et le village de Valmeinier et l'indication des secteurs concernés par l'étude des risques naturels (PIZ) sur le plan de zonage sont sans incidences sur la préservation des milieux naturels et de la biodiversité.

La simplification du zonage agricole, avec le passage d'un secteur de la zone Aa (où les bâtiments agricoles avec logement de fonction et gîte sont autorisés) en zone As (où les bâtiments agricoles sont autorisés avec logement de fonction, ainsi que les équipements, aménagements et installations liés au fonctionnement du domaine skiable) n'est pas de nature à augmenter de façon significative les incidences sur les milieux naturels et la biodiversité : la possibilité de bâtiments agricoles demeure et le site est déjà entouré de zone As prévue pour le domaine skiable.

La nouvelle rédaction du règlement concernant les zones agricoles permet de clarifier ce qui est autorisé ou non.

Par conséquent, ces évolutions portant sur la zone agricole et son règlement restent sans incidences majeures sur les milieux naturels et la biodiversité.

Les évolutions du règlement sont sans incidences sur les milieux naturels et la biodiversité.

### **Incidence sur les zones humides**

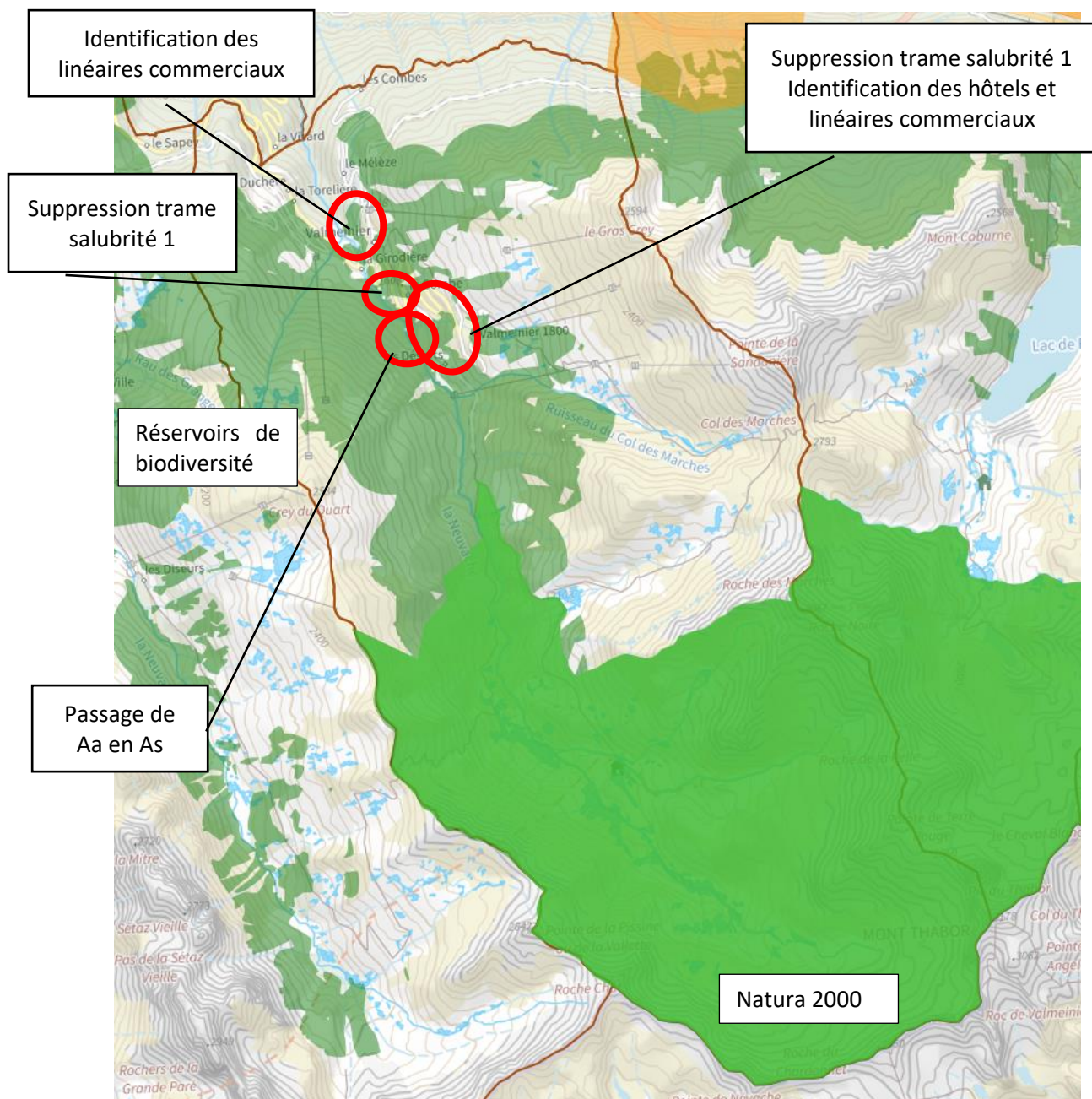
Des zones humides sont répertoriées sur le périmètre de la station de Valmeinier ; elles concernent des espaces aujourd'hui bâtis (constructions datant des années 2000) Sur ce secteur, les évolutions du PLU ont pour objet d'identifier les hôtels et commerces, pour en assurer la pérennité, et de lever la trame de salubrité n°1 étant donné qu'un surpresseur a été installé pour résoudre les problématiques d'eau potable. Elles n'ont donc pas d'incidences sur l'état de conservation des zones humides.

Les autres périmètres évoluant ne sont pas concernés par des zones humides ; il n'y a donc pas d'incidences négatives à attendre.

Les évolutions du règlement sont sans incidences sur la préservation des zones humides.



Zonages réglementaires, inventaires et trame verte et bleue



**NATURE - ZONAGES REGLEMENTAIRES**

- Natura 2000 - directive habitats de Rhône-Alpes
- Natura 2000 - directive oiseaux

**NATURE - AUTRES ZONAGES**

**Trames vertes et bleues SRADET Avril 2020**

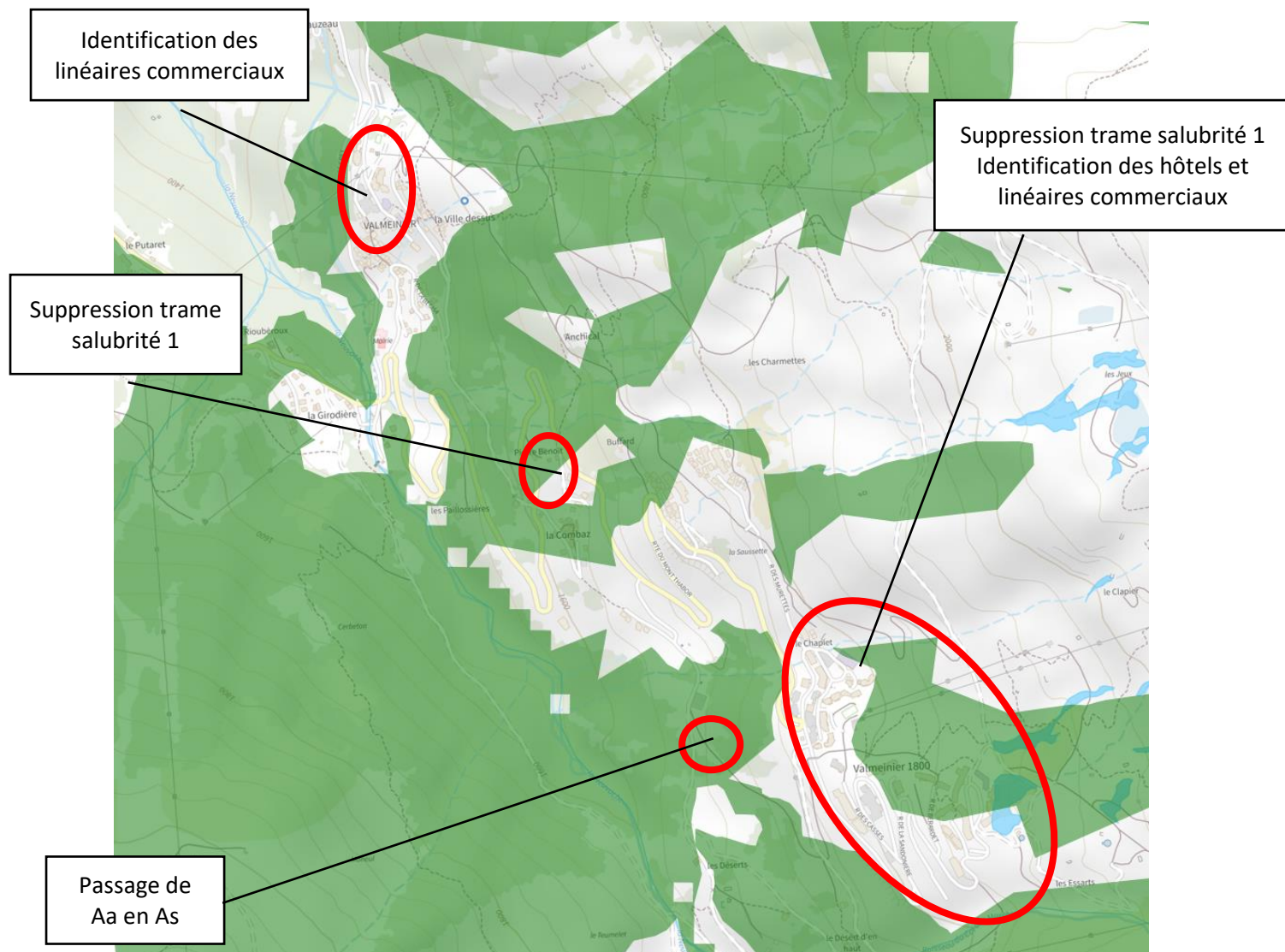
- N Corridors écologiques linéaires
- Corridors écologiques surfaciques - SRADET Auvergne-Rhône-Alpes
- Réservoirs de biodiversité - Trame verte et bleue - SRADET Auvergne-Rhône-Alpes

Cours d'eau de la trame bleue régionale - SRADET Auvergne-Rhône-Alpes

Lacs naturels et espaces surfaciques liés au cours d'eau - SRADET Auvergne-Rhône-Alpes

Zones humides régionales issues des inventaires départementaux - SRADET Auvergne-Rhône-Alpes

Zonages réglementaires, inventaires et trame verte et bleue – zoom



**NATURE - AUTRES ZONAGES**

**Trames vertes et bleues SRADDET Avril 2020**

 Corridors écologiques linéaires

Corridors écologiques surfaciques - SRADDET  
Auvergne-Rhône-Alpes



Réservoirs de biodiversité - Trame verte et  
bleue - SRADDET Auvergne-Rhône-Alpes



**NATURE - AUTRES ZONAGES**


**Trames vertes et bleues SRADDET Avril 2020**

**BIODIVERSITE-GEODIVERSITE -  
INVENTAIRES**

**ZNIEFF et ZICO**

 ZNIEFF de type 1 (zone naturelle d'intérêt  
écologique faunistique et floristique)

**Inventaire des zones humides**

 Zones humides du département de la  
Savoie

**Incidences sur la consommation d'espaces naturels, agricoles ou forestiers**

Les évolutions du PLU ne conduisent pas à la consommation de nouveaux espaces naturels, agricoles ou forestiers.

**Incidences sur l'eau potable**

Les évolutions du PLU sont sans incidences sur la consommation en eau potable évaluée lors de l'élaboration du PLU en 2020.

La levée de la trame de salubrité n°1 est rendue possible par la mise en place d'un surpresseur, qui permet de solliciter le réservoir de Grange Bernard pour alimenter les secteurs concernés en eau potable.

**Incidences sur la gestion des eaux usées**

Les évolutions du PLU sont sans incidences sur les modalités de gestion des eaux usées.

**Incidences sur la gestion des eaux pluviales**

Les évolutions du PLU sont sans incidence sur la gestion des eaux pluviales.

**Incidences sur le paysage ou le patrimoine bâti**

Globalement, les évolutions du PLU sont sans incidences sur le paysage et le patrimoine bâti.

La nouvelle rédaction de l'article 7 relatif à l'aspect extérieur des constructions aura une incidence favorable sur l'insertion des futurs projets dans leur environnement bâti et naturel.

**Incidences sur les sols pollués et les déchets**

L'évolution du PLU est sans incidence sur les sols pollués et les déchets.

**Incidences sur les risques et nuisances**

L'une des évolutions du PLU a pour objet d'identifier sur le plan de zonage les périmètres concernés par l'étude des risques (Plan d'Indexation en Z – PIZ), afin de mieux informer le pétitionnaire.

Les autres évolutions du PLU n'ont pas d'incidences sur la prise en compte des risques tel que cela est déjà prévu par le PLU.

**Incidences sur l'air, l'énergie, le climat**

Aucun élément spécifique n'a été relevé au niveau de l'air, de l'énergie ou du climat sur le territoire communal.

Les évolutions du PLU n'ont pas d'incidence sur la qualité de l'air, l'énergie et le climat. Elle ne prévoit pas d'établissement sensible aux abords de sources de pollution.

**CONCLUSIONS**

Cette autoévaluation menée ci-dessus montre que le projet d'évolution du PLU n'a aucune incidence notable probable sur l'environnement, et ce même en cumulé. Elle n'a pas non plus d'incidences sur la santé humaine.

En conclusion, le projet n'a pas à être soumis à évaluation environnementale.